



Посібник із підключення eSIM-картки

Розумний годинник

ZEFIR KW49

Модель: CNE-KW49

Артикули: CNE-KW49BL, CNE-KW49PB

Вступ

У цьому посібнику міститься докладний опис підключення eSIM-картки до дитячого розумного годинника Canyon® CNE-KW49 (далі за текстом – годинник, розумний годинник, дитячий годинник, пристрій) і процесу сполучення зі смартфоном через фірмовий застосунок Canyon Life. Цей посібник є доповненням до короткого посібника користувача, що входить до комплекту постачання пристрою.

Авторські права

Авторське право © ASBISC Enterprises PLC. Всі права захищені.

Торговельна марка Canyon® належить ASBIS GROUP OF COMPANIES (далі за текстом – ASBISC). Усі інші торговельні марки та назви, а також логотипи та інші символи, згадані в цьому документі, є власністю їхніх відповідних власників.

Матеріали, представлені під фірмовим найменуванням Canyon® і що містяться в цьому посібнику, охороняються відповідно до міжнародного та місцевого законодавства, у тому числі законів про авторське право та суміжні права.

Будь-яке відтворення, копіювання, публікація, подальше розповсюдження або публічний показ матеріалів, представлених у цьому документі (цілком або частково), допускається лише після отримання відповідного письмового дозволу правовласника.

Будь-яке несанкціоноване використання матеріалів цього посібника може призвести до виникнення цивільної відповідальності та кримінального переслідування порушника відповідно до чинного законодавства.

Будь-які можливі згадки назв інших компаній та обладнання в цьому документі наводяться виключно з метою роз'яснення та опису роботи пристроїв та не порушують будь-яких прав на інтелектуальну власність.

Відповідальність та технічна підтримка

Цей документ підготовлений відповідно до всіх необхідних вимог і містить детальну та повну інформацію щодо налаштування та експлуатації пристрою. Інформація є актуальною на дату, зазначену в документі.

Суворе дотримання рекомендацій, що містяться в цьому посібнику, є основною умовою для правильної, надійної та безпечної експлуатації пристрою.

Цей посібник, а також короткий посібник користувача є невід'ємною частиною пристрою і завжди повинні бути у користувача в якості довідкової документації.

Компанія ASBISC залишає за собою право модифікувати пристрій і вносити правки та зміни в цей документ без попереднього повідомлення користувачів і не несе відповідальності за можливі негативні наслідки, що виникли внаслідок використання застарілої версії документа, а також за будь-які можливі технічні та друкарські помилки або упущення та випадкові або пов'язані збитки, що можуть виникнути внаслідок передання цього документа або використання пристрою.


За наявності різночитань у мовних версіях документа переважну силу має російськомовна версія цього посібника.

З усіх технічних питань слід звертатися до місцевого представника бренду Canyon® або до відділу техпідтримки на веб-сторінці canyon.ua/user-help-desk.

На веб-сторінці canyon.ua/drivers-and-manuals можна скачати останню версію посібника користувача.

Інформація про користувачів, у тому числі їхні персональні дані, захищена від несанкціонованого доступу та розголошення відповідно до вимог «Загального регламенту захисту персональних даних» (GDPR). Ознайомитися з політикою конфіденційності можна на веб-сторінці canyon.ua/privacy-policy.

У разі виникнення будь-яких питань, перш ніж віднести пристрій до магазину, напишіть нам на електронну адресу support@canyon.eu або в чаті на веб-сторінці canyon.ua/user-help-desk.

	AE	AL	AZ	BA	BG	CY	CZ	DK	EE
	GB	GE	GR	HR	HU	KZ	LT	LV	MK
	PL	RO	RS	SI	SK	UA	UZ	ZA	

Зміст

Вступ.....	3
Авторські права	3
Відповідальність та технічна підтримка.....	4
1 Загальний опис та характеристики.....	6
1.1 Цільова аудиторія	6
1.2 Призначення пристрою	6
2 Підготовка до роботи	8
2.1 Заряджання годинника	8
2.2 Увімкнення годинника	10
3 Підключення eSIM-картки і сполучення годинника з застосунком Canyon Life	11
3.1 Перший запуск застосунку Canyon Life.....	12
3.2 Вибір типу пристрою.....	12
3.3 Реєстрація нового акаунта або вхід в існуючий	13
3.4 Підключення GSM-пристрою та вибір типу SIM-картки	14
3.5 Активація eSIM-картки.....	14
3.6 Сполучення годинника з застосунком Canyon Life	18
3.7 Успішне підключення пристрою.....	18

Малюнки

Малюнок 1 – Моделі та кольори пристрою	7
Малюнок 2 – Під'єднання зарядного кабелю з магнітним роз'ємом	8
Малюнок 3 – Заряджання годинника	9
Малюнок 4 – Увімкнення годинника	10

1 Загальний опис та характеристики

1.1 Цільова аудиторія

Розумний годинник CNE-KW49 – мобільний GSM-пристрій для дітей, які перебувають під контролем дорослого, що відповідає за їхню безпеку.

УВАГА!

Пристрій не призначений для дітей віком до 4 років. Використання пристрою дітьми старше 4 років допускається тільки під наглядом дорослого.

УВАГА!

Дітям молодше 8 років забороняється самостійно заряджати пристрій і здійснювати догляд за ним. Під'єднання зарядного кабелю до пристрою та джерела живлення повинен виконувати тільки дорослий. Заряджання пристрою і догляд за ним дітьми старше 8 років допускається тільки під наглядом дорослого.

Пристрій, а також застосунок Canyon Life не призначені для використання дітьми віком до 4 років або особами з обмеженими фізичними, психічними або розумовими здібностями за відсутності в них достатнього досвіду або знань і якщо вони не перебувають під контролем особи, відповідальної за їхню безпеку.

1.2 Призначення пристрою

Розумний годинник CNE-KW49 – мобільний GSM-пристрій із бездротовим підключенням до смартфона через фірмовий застосунок Canyon Life. У годиннику передбачена можливість встановлення eSIM-картки та підтримка дзвінків у мережі GSM/4G (VoLTE).

УВАГА!

При виборі eSIM-картки для годинника проконсультуйтеся з вашим постачальником послуг мобільного зв'язку. Переконайтеся, що eSIM-картка адаптована для носимих пристроїв, передача даних 4G і мобільних даних підключена, баланс рахунку поповнений.

Годинник оснащений усіма необхідними функціями для відстеження місцезнаходження дитини і для екстреного зв'язку з нею. Годинник дозволяє здійснювати вихідні дзвінки і приймати вхідні виклики та СМС-повідомлення. Завдяки наявності GPS-модуля і доступу до інтернету забезпечено постійний моніторинг місцезнаходження годинника в реальному часі.

Примітка. Повний функціонал годинника доступний тільки при сполученні годинника з мобільним застосунком Canyon Life.

Основні функціональні можливості годинника:

- відображення актуального часу і дати;
- вхідні/вихідні виклики;
- вхідні СМС-повідомлення;
- дзвінки в мережі 4G (VoLTE);
- голосовий чат;
- екстрений виклик (на 3 SOS-номери);

- телефонна книга на 50 номерів;
- двосторонній відеозв'язок з підключеним смартфоном через застосунок Canyon Life;
- віддалений моніторинг місцезнаходження: налаштування і контроль безпечної геозони, тривожні повідомлення у разі виходу з безпечної зони;
- відображення історії пересувань на карті;
- підключення до мережі Wi-Fi;
- можливість бездротового підключення до навушників/колонки;
- безшумний виклик;
- вбудована камера;
- фотоальбом;
- віддалена фотозйомка;
- музичний програвач і відтворення аудіофайлів (mp3) за допомогою динаміка годинника;
- під'єднання до ПК для завантаження аудіофайлів (mp3) на вбудовану картку пам'яті;
- калькулятор;
- будильник;
- секундомір;
- крокомір;
- 5 ігор;
- застосунок для вивчення англійської мови;
- змінні циферблати.



CNE-KW49BL



CNE-KW49PB

Малюнок 1 – Моделі та кольори пристрою

2 Підготовка до роботи

Перед початком використання розпакуйте пристрій і комплектуючі, видаліть пакувальні матеріали, зніміть з екрана захисну плівку.

2.1 Зарядження годинника

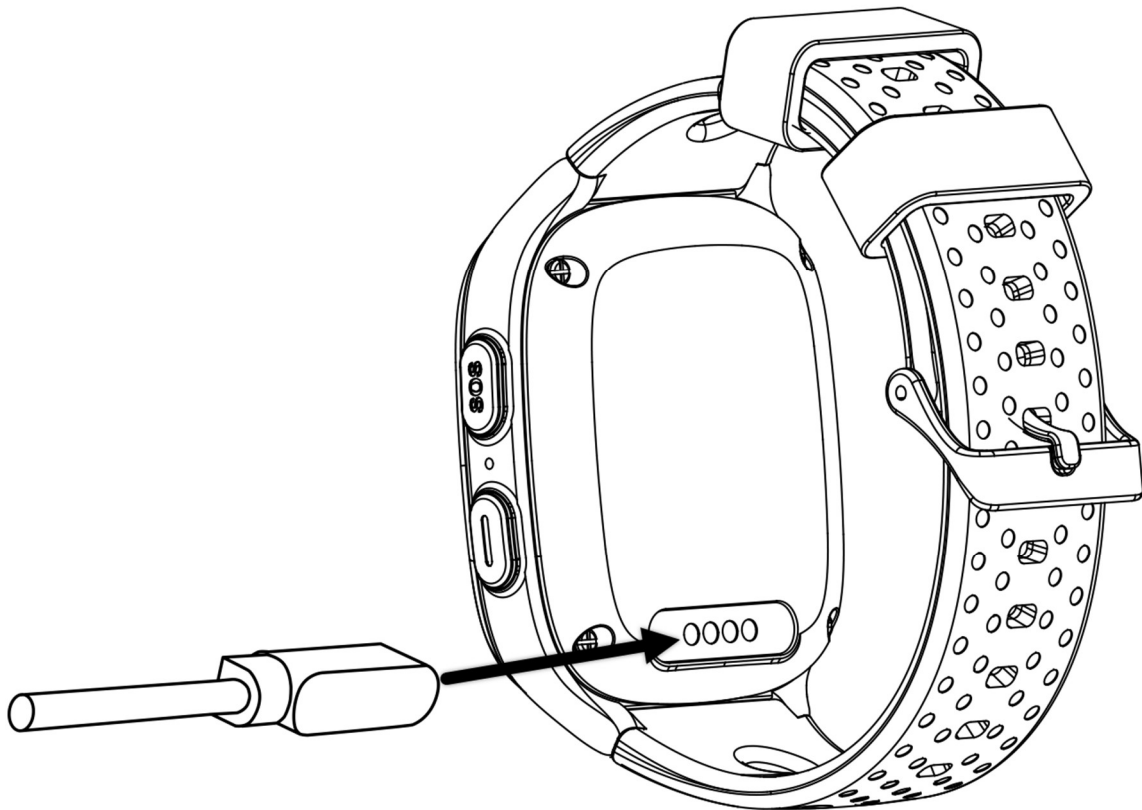
Перед першим використанням обов'язково повністю зарядіть пристрій (не менше 3 годин). Зарядження годинника здійснюється із застосуванням зарядного кабелю із магнітним роз'ємом «пого-штифт», що входить до комплекту постачання.

УВАГА!

Перед початком зарядження рекомендується ознайомитися з попередженнями, пов'язаними з безпечним використанням пристрою та джерел живлення (див. розділ «Правила безпечного використання» короткого посібника користувача).

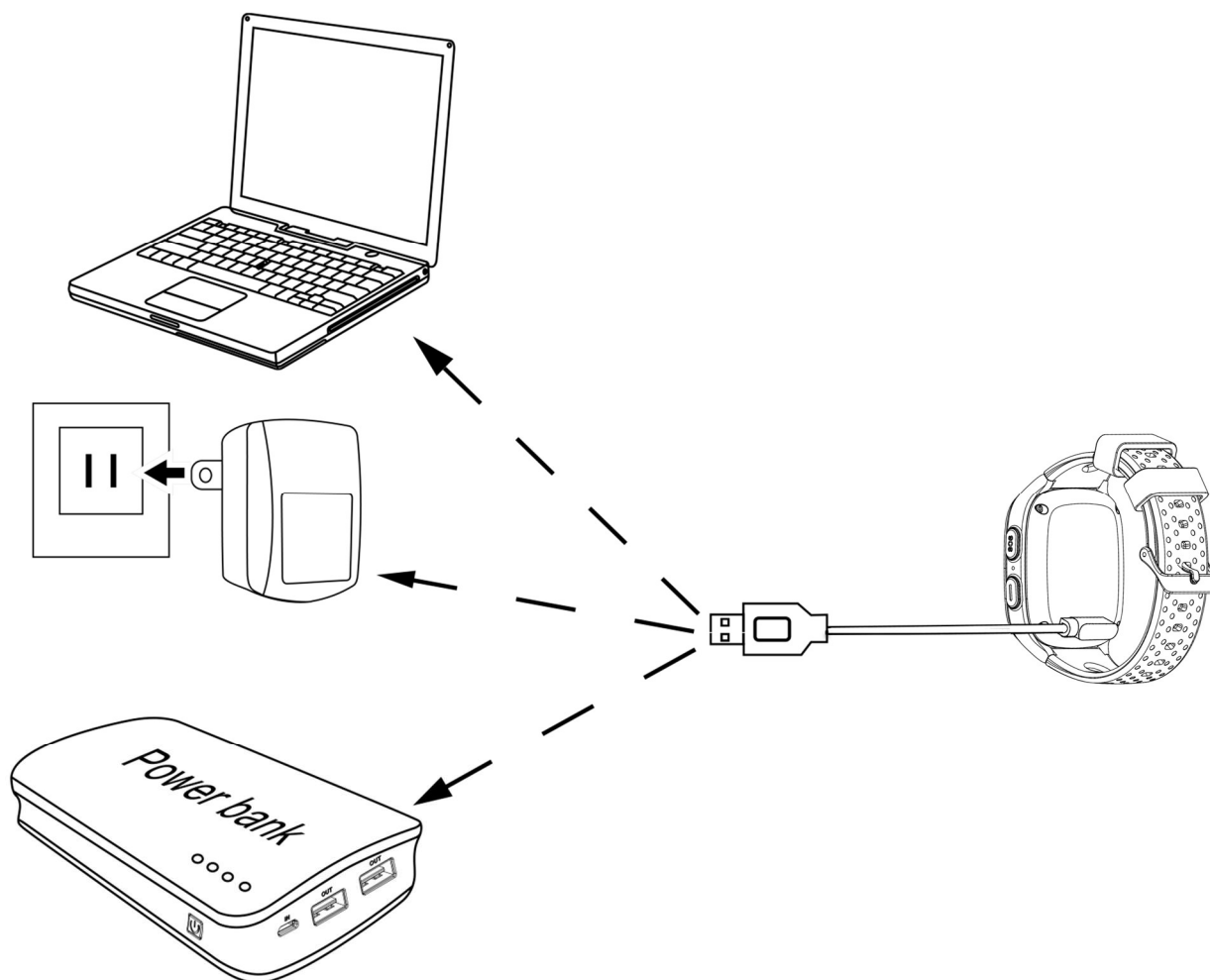
Для зарядження пристрою виконайте такі дії:

1. Піднесіть контакти магнітного роз'єму «пого-штифт» до зарядних контактів годинника, як показано на малюнку нижче, для дотримання полярності магнітів. Магнітна тяга забезпечує щільне, надійне з'єднання зарядних контактів, тому для правильного приєднання не слід докладати зусиль:




Малюнок 2 – Під'єднання зарядного кабелю з магнітним роз'ємом

2. Далі під'єднайте зарядний кабель до джерела живлення з параметрами постійного вихідного струму, що відповідають 5,0 В / 1,0 А (DC) (до адаптера живлення або до портативного зарядного пристрою, до роз'єму USB (A) стаціонарного комп'ютера / ноутбука):



Малюнок 3 – Зарядження годинника

Примітка. Адаптер живлення не входить до комплекту постачання. Зображення наведені виключно в інформаційних цілях.

У разі правильного під'єднання годинника і коректної роботи кабелю та джерела живлення на екрані годинника відобразиться процес зарядження акумулятора. Після завершення зарядження на екрані годинника з'явиться іконка , що позначає повний заряд акумулятора.

Примітка. У процесі зарядження годинник може нагріватися. Це вважається нормою і не чинить негативного впливу на термін служби і продуктивність пристрою.

Після завершення зарядження годинника від'єднайте зарядний кабель від джерела живлення і від'єднайте магнітний роз'єм зарядного кабелю від годинника.

2.2 Увімкнення годинника

Щоб увімкнути годинник, виконайте такі дії:

1. Натисніть і утримуйте кнопку живлення протягом 5–10 секунд (див. малюнок нижче).



Малюнок 4 – Увімкнення годинника

Примітка. Годинник увімкнеться тільки якщо заряд акумулятора становить більше 5 %.

2. Дочекайтеся появи привітального екрана, супроводжуваного звуковим сигналом.
3. Далі на екрані годинника з'явиться головний екран із циферблатом, встановлений за замовчуванням:




3 Підключення eSIM-картки і сполучення годинника з застосунком Canyon Life

Для повноцінної спільної роботи годинника і смартфона, підключення eSIM-картки до годинника, його налаштування та віддаленого керування, на смартфон необхідно встановити безкоштовний застосунок Canyon Life, доступний для скачування в Google Play або App Store, а потім виконати сполучення годинника із застосунком.

Примітка. Мобільний застосунок Canyon Life необхідний для використання всіх функціональних можливостей годинника і коректної спільної роботи годинника і мобільного пристрою дорослого. Робота пристрою без підключення eSIM-картки і сполучення з застосунком Canyon Life обмежена такими функціями: крокомір, камера і фотоальбом, музичний програвач, секундомір, калькулятор, застосунок для вивчення англійської мови, ігри.

QR-код застосунку Canyon Life можна знайти в меню годинника, для цього виконайте такі дії:

1. Перебуваючи на головному екрані з циферблатом, змахніть по екрану вправо або вліво для переходу до головного меню годинника і натисніть на іконку «QR code»  («QR-коди»).
2. У меню, що відкрилося, натисніть на рядок «Code to download the app» («Код для скачування застосунку»).
3. Далі відскануйте QR-код за допомогою камери смартфона, скачайте та встановіть застосунок.



Примітка. Пункт головного меню «QR code» («QR-коди») містить також рядок «Registration code» («Реєстраційний код»), що містить код, необхідний для реєстрації годинника в застосунку (див. пункт 3.6 далі). Реєстраційний код можна також знайти на етикетці годинника.

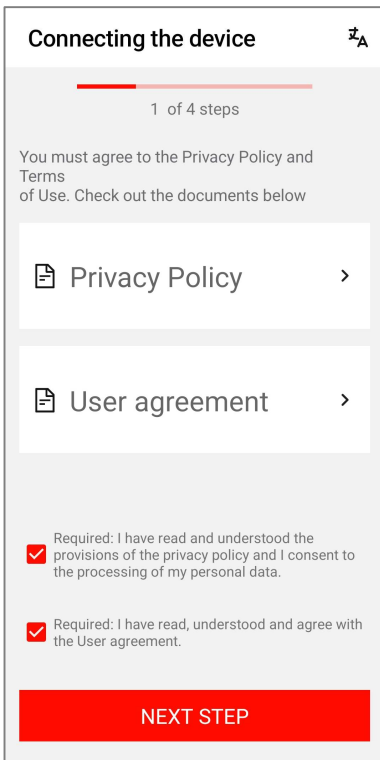
УВАГА!

Приступаючи до підключення годинника до застосунку Canyon Life і активації eSIM-картки, переконайтеся, що годинник і смартфон повністю заряджені та перебувають на відстані не більше 1 метра один від одного. Протягом усього процесу активації eSIM-картки і сполучення годинника зі смартфоном екран застосунку повинен залишатися активним, щоб уникнути збою під час підключення.

УВАГА!

Підключення годинника до застосунку Canyon Life і активацію eSIM-картки рекомендується виконувати на відкритому просторі, оскільки всередині приміщення, особливо в підвальних приміщеннях і на верхніх поверхах висотних будівель, можливі проблеми з пошуком мережі. Переконайтеся, що пристрій перебуває в зоні покриття мережі, баланс eSIM-картки поповнено.

3.1 Перший запуск застосунку Canyon Life



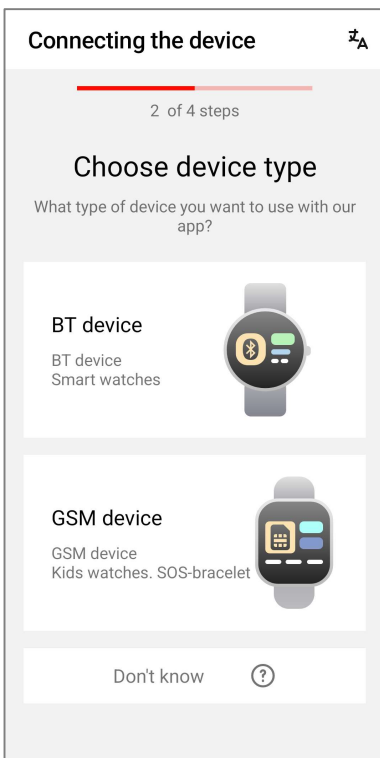
1. Переконайтеся, що годинник заряджений та увімкнений.
2. Переконайтеся, що смартфон заряджений і BT на ньому активований.
3. Тримайте годинник на відстані не більше 1 метра від смартфона.
4. Запустіть застосунок Canyon Life.

Примітка. Вибір мови застосунку відбувається автоматично відповідно до мови системи мобільного пристрою. За необхідності можна вибрати іншу мову зі списку доступних, натиснувши на кнопку вибору мови в правому верхньому кутку екрана.

5. Ознайомтеся з Політикою конфіденційності та умовами Угоди користувача.
6. Підтвердьте згоду на обробку персональних даних і прийміть умови Угоди користувача. У разі відмови продовження роботи з застосунком неможливе.
7. Виконавши ці умови, натисніть «Next Step» («Наступний крок»).

Примітка. Під час повторного запуску застосунку та підключення нового пристрою цей етап підключення буде опущений.

3.2 Вибір типу пристрою



Виберіть тип пристрою, що підключається:

1. Для підключення годинника CNE-KW49 виберіть «GSM device. Kids watches. SOS-bracelet» («GSM-пристрій. Дитячий годинник. SOS-браслет»).

УВАГА!

Для коректної роботи підключеного годинника рекомендується надати застосунку доступ до всіх запитуваних даних мобільного пристрою. Робота застосунку у фоновому режимі необхідна для правильної взаємодії з годинником: збору даних геолокації, своєчасного надсилання сповіщень, виконання віддаленої фотозйомки, відеодзвінків, передавання повідомлень у чат тощо.

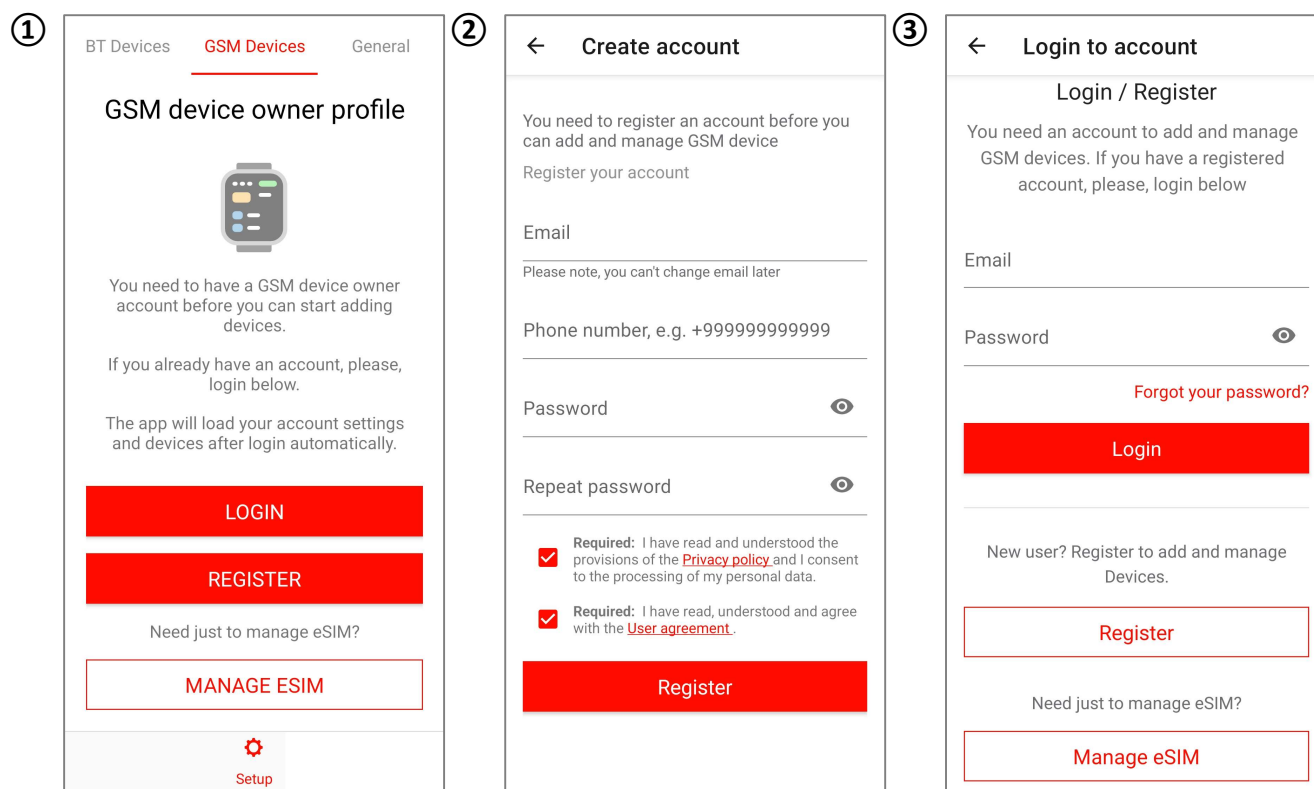
2. Далі зареєструйте новий акаунт або увійдіть в існуючий.

3.3 Реєстрація нового акаунта або вхід в існуючий

1. У профілі власника GSM-пристрою натисніть «Register» («Реєстрація») (див. малюнок ① нижче).
2. Введіть дані для створення акаунта (див. малюнок ② нижче):
 - **Email («Електронна пошта»)** – використовується для входу в акаунт. Надалі буде неможливо змінити вказану адресу.
 - **Phone number («Номер телефону»)** – введений номер буде вказано як головний. Згодом у загальних налаштуваннях застосунку Canyon Life можна вказати інший головний номер.

Примітка: Номер телефону повинен бути вказаний у наступному форматі:
+ [код країни] [код оператора мобільної мережі] [номер телефону].

- **Password («Пароль»)** – заданий набір символів для входу в акаунт.
3. Прийміть умови Політики конфіденційності та Угоди користувача.
 4. Після заповнення полів натисніть «Register» («Реєстрація»).



Для входу в існуючий акаунт виконайте такі дії:

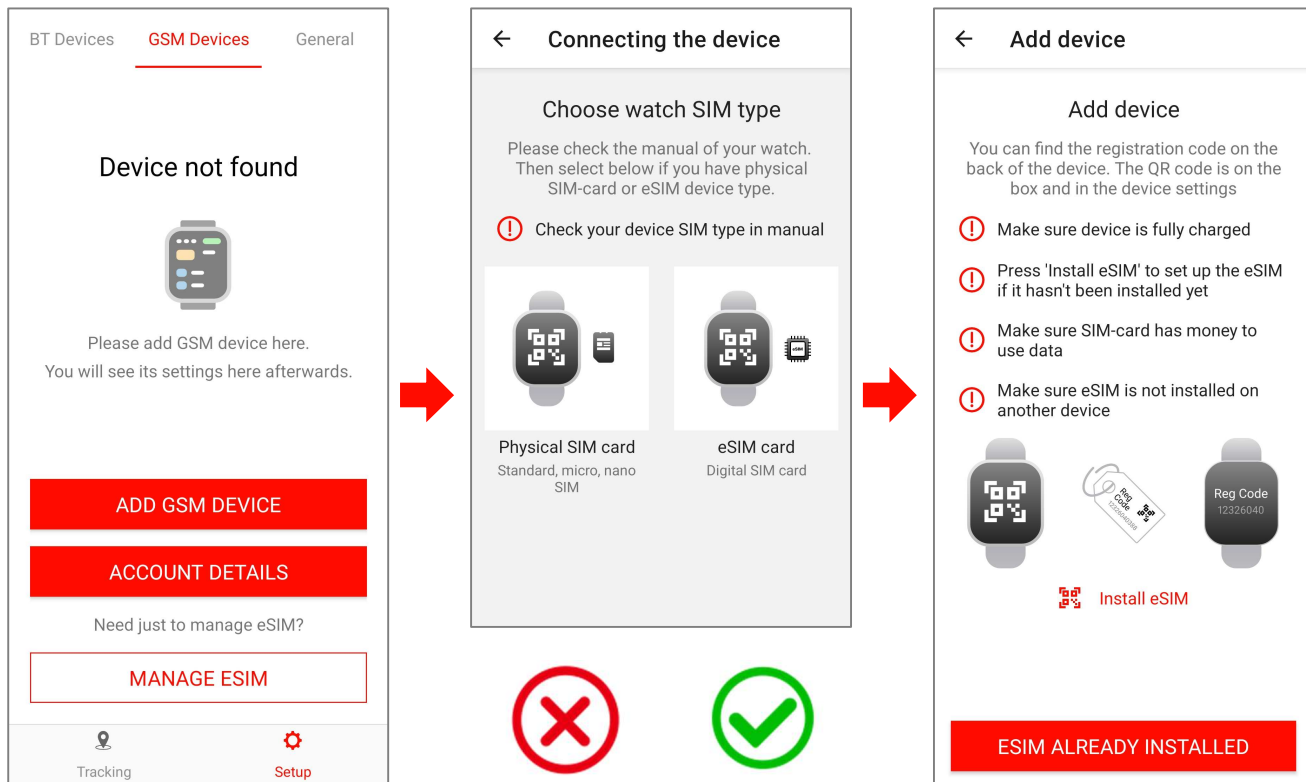
1. У профілі власника GSM-пристрою натисніть «Login» («Логін») (див. малюнок ① вище).
2. Введіть адресу електронної пошти та пароль (див. малюнок ③ вище).
3. Далі натисніть «Login» («Логін») для входу в акаунт.

Примітка. За необхідності пароль можна відновити, натиснувши на рядок «Forgot your password?» («Забули пароль?»). На адресу електронної пошти, прив'язану до акаунту, буде надіслано лист з інструкціями щодо зміни пароля.

3.4 Підключення GSM-пристрою та вибір типу SIM-картки


Після успішного входу в акаунт приступайте до підключення GSM-пристрою і вибору типу SIM-картки:

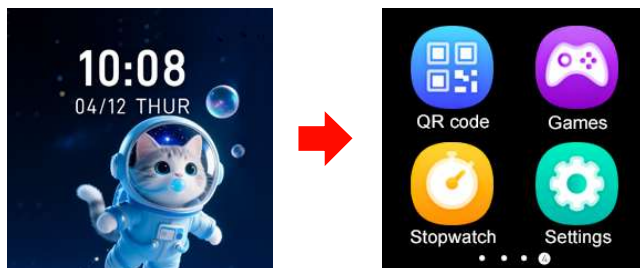
1. Натисніть на екрані «Add GSM Device» («Додати GSM-пристрій»).
2. Виберіть тип SIM-картки, що підключається, – «eSIM card» («eSIM-картка»).
3. На екрані, що відкрився, натисніть на рядок «Install eSIM» («Підключити eSIM»).



3.5 Активація eSIM-картки

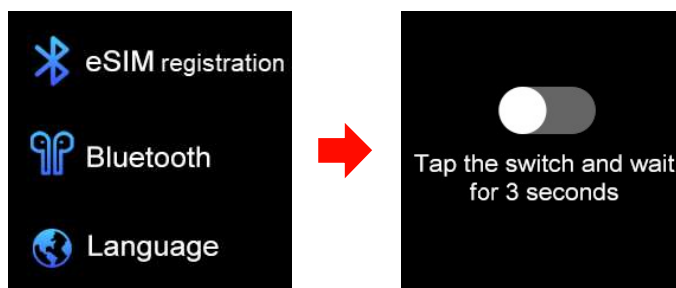
Перш ніж перейти до наступного кроку, підготуйте годинник до підключення eSIM-картки. Для цього виконайте такі дії:

1. Перебуваючи на головному екрані з циферблатом, змахніть по екрану вправо або вліво для переходу до головного меню годинника і натисніть на іконку «Settings» («Налаштування») :

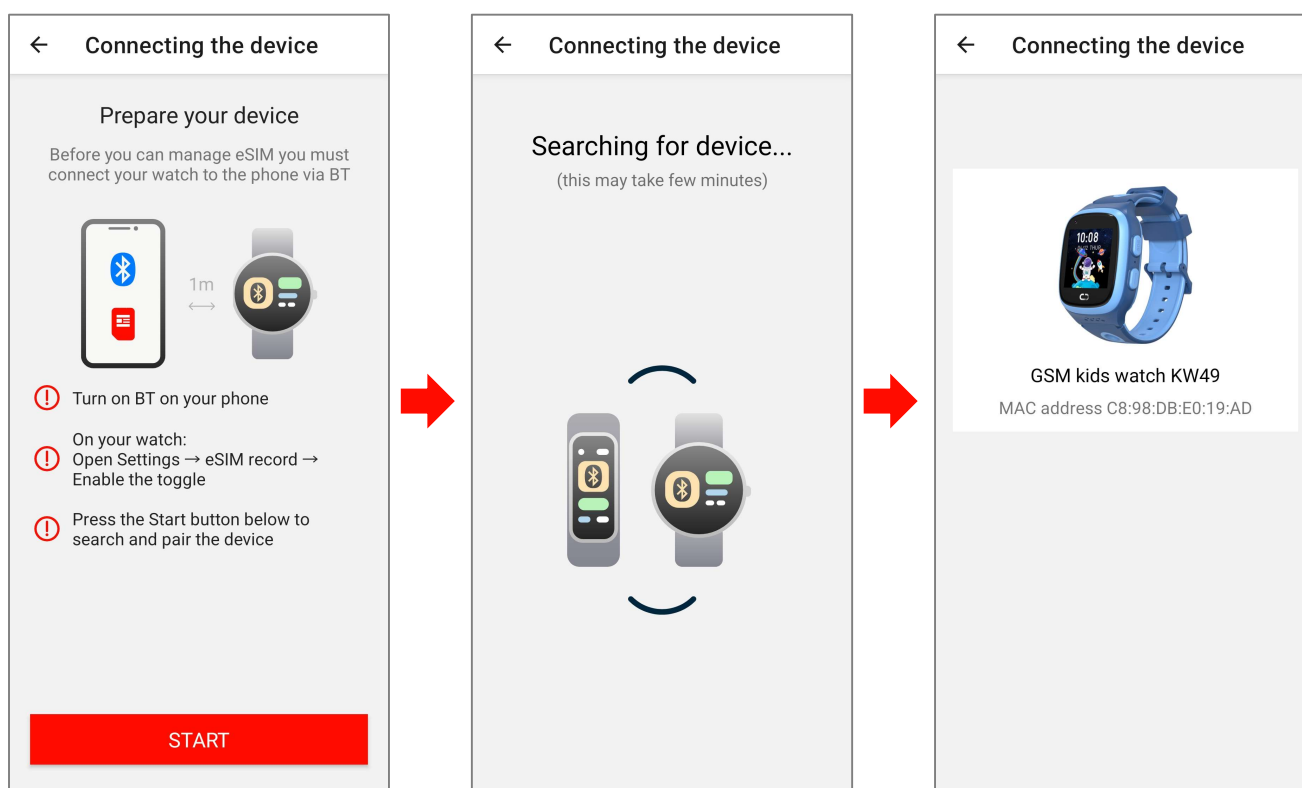


2. У меню, що відкрилося, натисніть на рядок «eSIM registration» («Запис eSIM»), потім встановіть перемикач на екрані годинника в положення «Увімкнено» (див. малюнок далі).

Примітка. Екран годинника повинен залишатися активним.



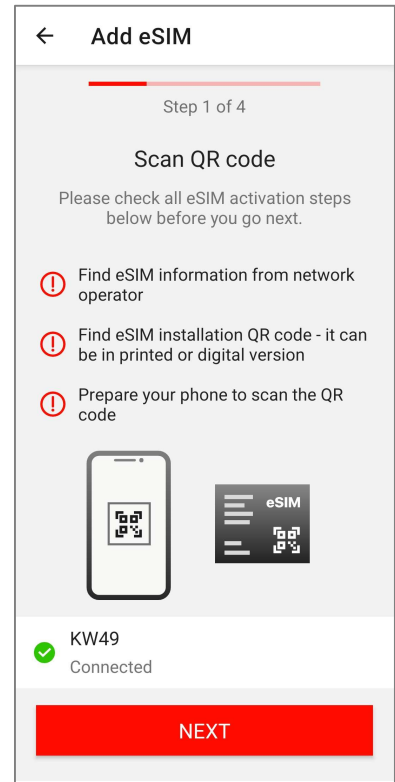
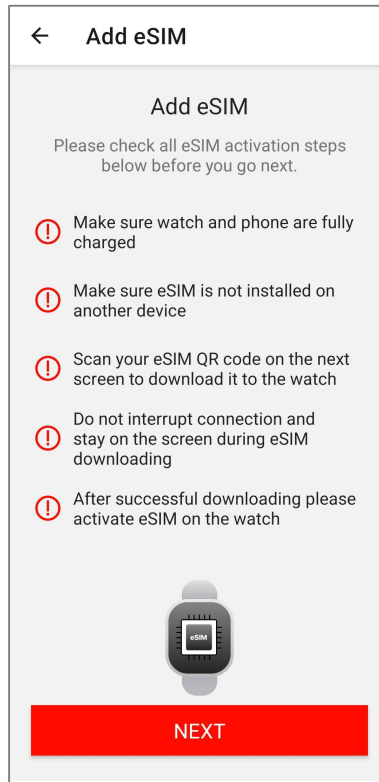
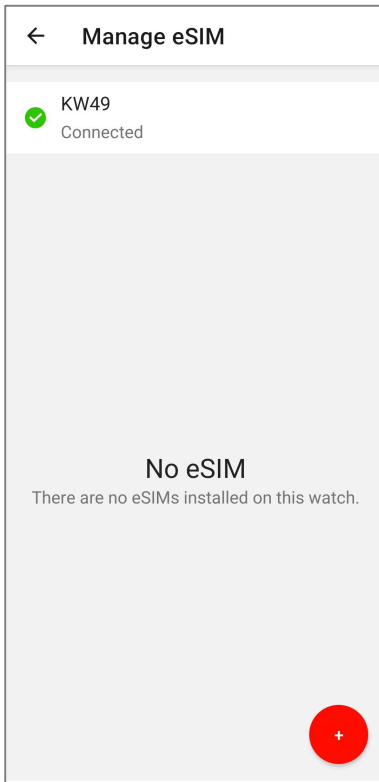
3. Перейдіть у застосунок Canyon Life і натисніть внизу екрана кнопку «Start» («Початок») для встановлення BT-з'єднання з годинником. Буде запущено процес пошуку пристроїв для сполучення.
4. Натисніть на зображення знайденого пристрою.



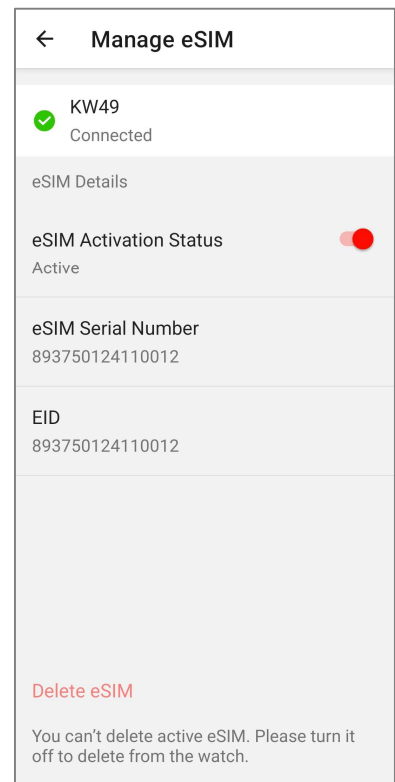
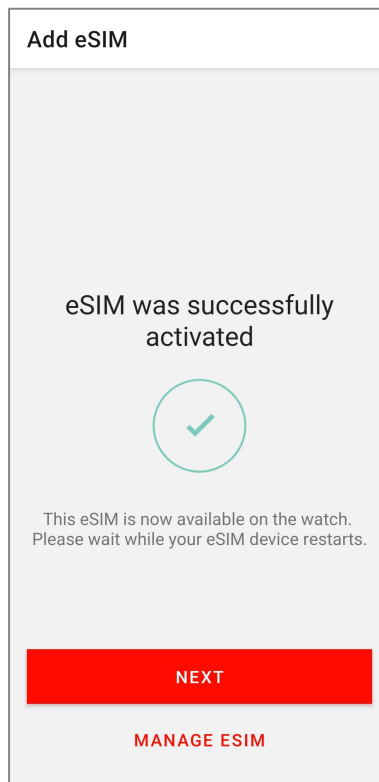
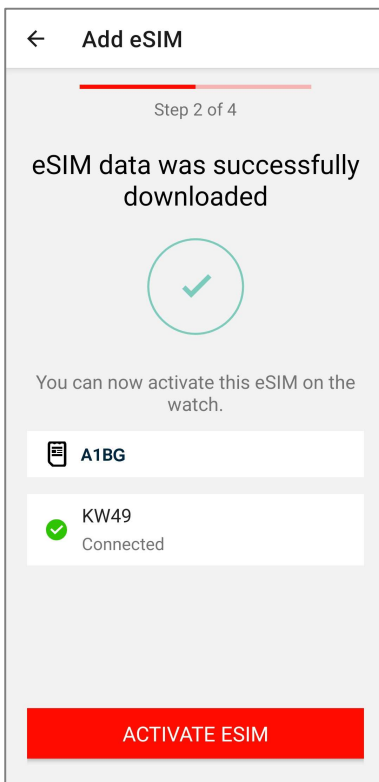
Примітка. Якщо пристрій не знайдено, на екрані відобразиться відповідне сповіщення. Встановіть перемикач на екрані годинника в положення «Вимкнено» і через 5–10 секунд повторіть процес, натиснувши в застосунку кнопку «Повторити пошук».

5. У разі успішного підключення натисніть на наступному екрані на кнопку «+» у правому нижньому кутку, щоб додати eSIM-картку (див. малюнок далі).
6. Переконайтеся, що всі вимоги, перераховані на екрані, виконані, натисніть «Next» («Далі»).
7. Підготуйте QR-код eSIM-картки для сканування за допомогою застосунку та натисніть «Next» («Далі») внизу наступного екрана.

Примітка. Під час першого використання камери смартфона застосунку необхідно надати до неї доступ.

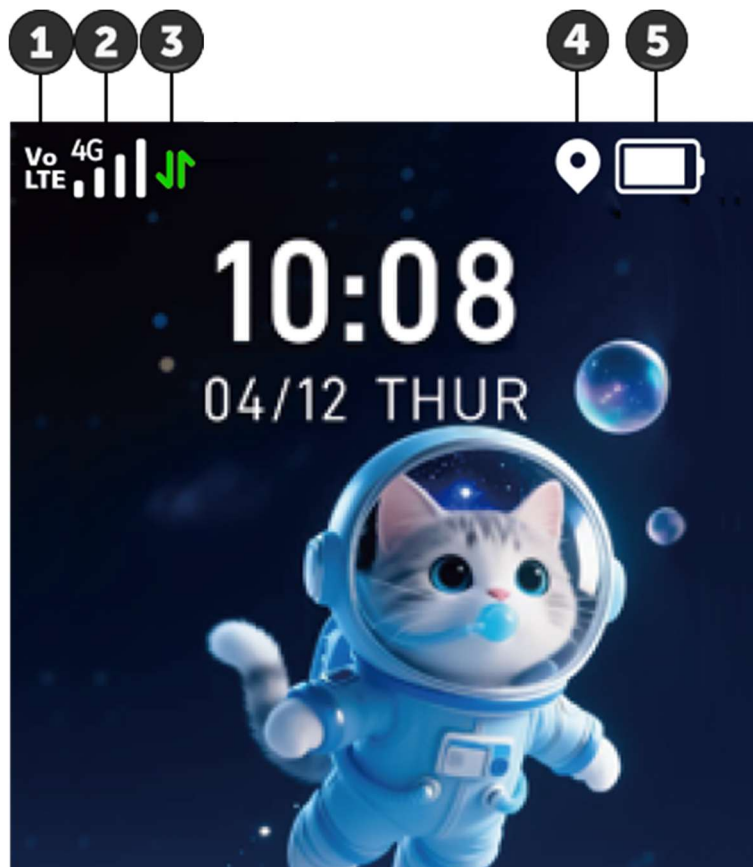


- Наведіть камеру смартфона на QR-код eSIM-картки. Сканування буде виконано автоматично. Дочекайтеся завершення процесу аналізу eSIM-картки (знадобиться до 30 секунд).
- Після успішного завантаження даних eSIM-картки на пристрій натисніть «Activate eSIM» («Активувати eSIM»). Дочекайтеся завершення процесу активації (до 40 секунд).



Примітка. Натисніть кнопку «Manage eSIM» («Керування eSIM»), щоб подивитися дані eSIM-картки. Тут також доступна деактивація і видалення eSIM з пристрою.

10. Далі відбудеться автоматичне перезавантаження годинника. Зачекайте близько 10 секунд і переконайтеся, що eSIM-картка активована. Успішним вважається підключення eSIM-картки, якщо на екрані годинника відображаються індикатори ② і ③:



- ① – мережа VoLTE;
- ② – рівень сигналу стільникового зв'язку і тип активної мережі GSM (2G, 3G, 4G або 4G^{HD});
- ③ – мобільні дані;
- ④ – активний GPS-сигнал (відображається тільки під час передачі координат);
- ⑤ – заряд акумулятора.

Примітка. Якщо відповідні індикатори не відображаються, виконайте перезавантаження годинника, натиснувши на кнопку живлення (див. малюнок 4) і утримуючи її 10–12 секунд. Переконайтеся, що пристрій перебуває на відкритому просторі, поза приміщеннями, у зоні покриття мережі, баланс eSIM-картки поповнено. Якщо вищевказані дії не допомогли вирішити проблему, зверніться до вашого мобільного оператора або до служби підтримки через чат на веб-сторінці canyon.ua/user-help-desk.

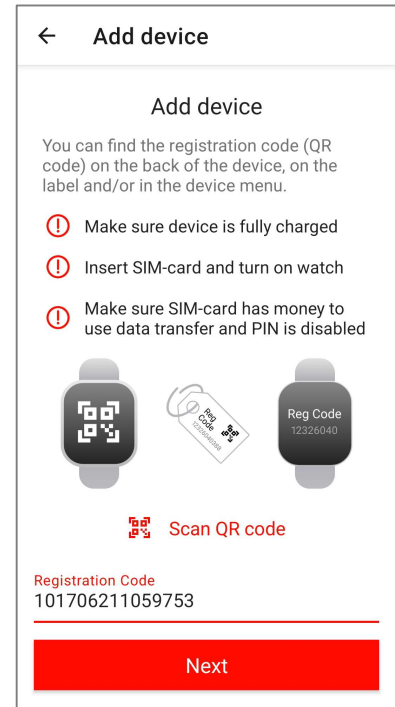
11. Після успішної активації eSIM-картки натисніть у застосунку кнопку «Next» («Далі») для сполучення годинника з застосунком Canyon Life.

3.6 Сполучення годинника з застосунком Canyon Life

1. Переконайтеся, що годинник готовий до підключення згідно з інструкцією на екрані.
2. Підготуйте реєстраційний код годинника.

Примітка. Реєстраційний код пристрою можна знайти на етикетці годинника або в пункті головного меню годинника «QR code» («QR-коди»).

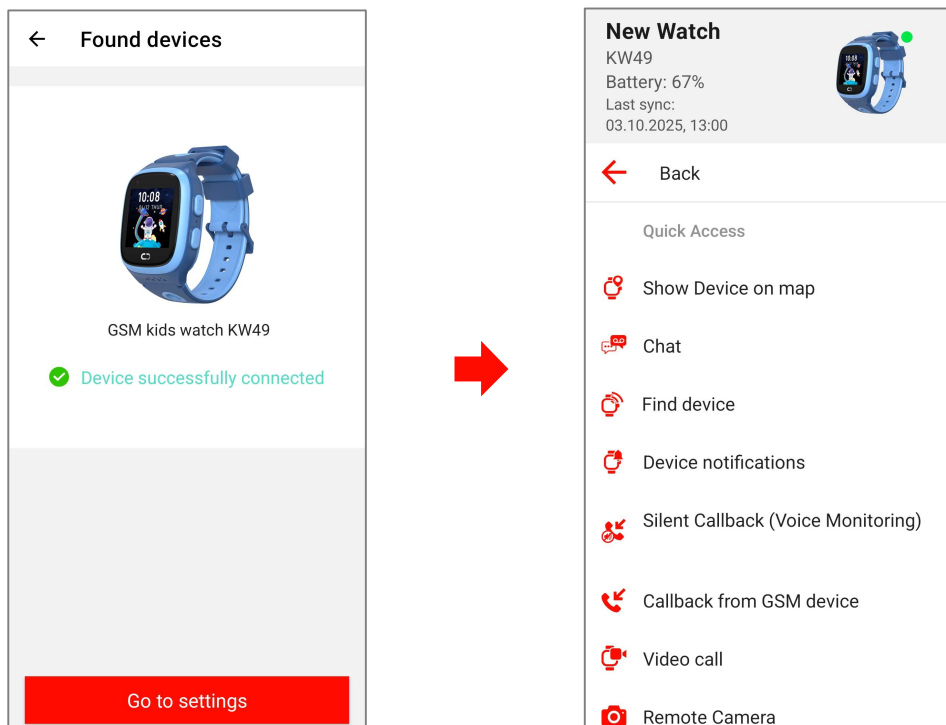
3. Введіть реєстраційний код пристрою у відповідний рядок внизу екрана одним із двох доступних способів:
 - натисніть на порожнє поле «Registration code» («Реєстраційний код») для ручного введення коду з етикетки пристрою;
 - або натисніть на рядок «Scan QR code» («Сканувати QR-код») для сканування QR-коду в меню годинника за допомогою камери смартфона. Наведіть камеру на QR-код, зчитування даних виконається автоматично.
4. Натисніть «Next» («Далі») і дочекайтеся завершення процесу підключення до пристрою.

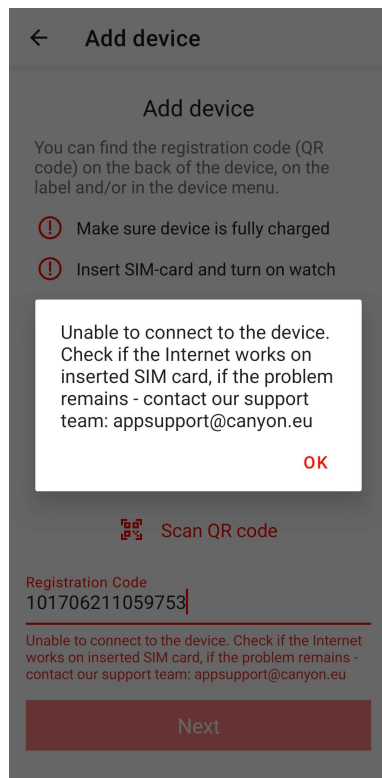


3.7 Успішне підключення пристрою

У разі успішного підключення на екрані з'явиться зображення годинника і повідомлення «Device successfully connected» («Пристрій успішно підключено»).

Натисніть «Go to settings» («Відкрити налаштування») для переходу до налаштувань годинника в застосунку Canyon Life. Пристрій готовий до роботи.





У разі невдалого підключення до пристрою на екрані відобразиться відповідне повідомлення.

Повторіть процес реєстрації годинника в застосунку, дотримуючись інструкцій, наведених у розділі 3 цього документа: перемістіться на відкритий простір, переконайтеся в наявності підключення до мережі Інтернет.

Примітка. Якщо вищезазначені дії не допомогли вирішити проблему, зверніться до служби підтримки через чат на веб-сторінці canyon.ua/user-help-desk.

Детальнішу інформацію про налаштування пристрою та застосунку можна знайти в повному посібнику користувача на веб-сторінці canyon.ua/drivers-and-manuals.

CANYON
YOU CAN

canyon.ua

